

НАЦІОНАЛЬНИЙ МЕДИЧНИЙ УНІВЕРСИТЕТ  
ІМЕНІ О. О. БОГОМОЛЬЦЯ

Кафедра анатомії людини

МЕТОДИЧНІ РЕКОМЕНДАЦІЇ

<i>Навчальна дисципліна</i>	АНАТОМІЯ ЛЮДИНИ
<i>Модуль №</i>	1
<i>Змістовний модуль №</i>	16
<i>Тема заняття</i>	<b>М'язи шиї</b>
<i>Курс</i>	1-й
<i>Кількість годин</i>	3

Київ 2017

### 1. Конкретні цілі:

Після проведення заняття студент повинен знати та вміти:

- 1.1. Класифікувати м'язи шиї.
- 1.2. Демонструвати м'язи шиї.
- 1.3. Визначати місця початку і прикріплення м'язів шиї та їх функції.

### 2. Базовий рівень підготовки.

До заняття студент повинен знати і вміти:

- 2.1. Описувати анатомію шийних та верхніх трьох грудних хребців, верхніх двох ребер, груднини, зовнішньої основи черепа, нижньої щелепи, під'язикової кістки, ключиці та лопатки.
- 2.2. Описувати анатомію скронево-нижньощелепного суглоба та суглобів, що утворюють шийні хребці.
- 2.3. Визначати будову м'яза як органа.
- 2.4. Визначати поняття "початок" і "прикріплення" м'яза.
- 2.5. Визначати загальні принципи класифікації скелетних м'язів.

### 3. Організація змісту навчального матеріалу.

Навчальний матеріал описується в логічній послідовності із залученням структурно-логічних схем, таблиць, малюнків, що відображають зміст основних питань теми практичного заняття.

### 4. Зміст навчального матеріалу.

М'язи шиї розташовані кількома шарами.

М'язи шиї (поверхневі)			
Назва	Початок	Прикріплення	Функція
1	2	3	4
Підшкірний м'яз шиї ( <i>platysma</i> )	Грудна фасція на рівні I-II ребра	Нижній край тіла нижньої щелепи, привушна і жувальна фасції, м'язи кута рота і нижньої губи	Тягне кут рота вниз і назад, натягуючи шкіру шиї, перешкоджає стисненню підшкірних
Груднинно-ключично-соскоподібний м'яз ( <i>m. sternocleidomastoideus</i> )	Передня поверхня ручки груднини і груднинний кінець ключиці	Соскоподібний відросток скроневої кістки і бічна частина верхньої каркової лінії потиличної кістки	При односторонньому скороченні нахилає голову і шию у свій бік, повертаючи обличчя в протилежний бік, при двобічному – закидає голову назад

### Середня група (гіюідні м'язи)

<b>Надпід'язикові м'язи шиї (<i>musculi suprahyoidei</i>)</b>			
1	2	3	4
Двочеревцевий м'яз ( <i>m. digastricus</i> )	Переднє черевце ( <i>venter anterior</i> ) – двочеревцева ямка нижньої щелепи; заднє черевце ( <i>venter posterior</i> ) – соскоподібна вирізка	Обидва черевця з'єднуються проміжним сухожилком, який підлярикріпляється до тіла і великого рога під'язикової кістки	Тягне догори і назад під'язикову кістку. При фіксованій під'язиковій кістці опускає нижню щелепу
Шилопід'язиковий м'яз	Шилоподібний відросток скроневої кістки	Задній кінець тіла під'язикової кістки	Тягне під'язикову кістку догори і назад у свій бік
Щелепнопід'язиковий м'яз ( <i>m. mylohyoideus</i> )	Щелепнопід'язикова лінія на внутрішній поверхні нижньої щелепи	Передні дві третини обох м'язів зростаються по серединній лінії, а задні пучки прикріплюються до тіла під'язикової кістки	Піднімає під'язикову кістку, а при її фіксації - опускає нижню щелепу
Підборіднопід'язиковий м'яз ( <i>m. geniohyoideus</i> )	Підборідна ость нижньої щелепи	Тіло під'язикової кістки	Піднімає і тягне вперед під'язикову кістку, при її фіксації - опускає нижню щелепу
<b>Підпід'язикові м'язи шиї (<i>musculi infrahyoidei</i>)</b>			
Лопатковопід'язиковий м'яз ( <i>m. omohyoideus</i> ) має нижнє і верхнє черевця ( <i>venter inferior et venter superior</i> ), що з'єднані між собою проміжним сухожилком	Верхній край лопатки, присередньо від її вирізки (нижнє черевце)	Нижній край тіла під'язикової кістки (верхнє черевце)	Тягне вниз і вбік під'язикову кістку, натягує передтрахейну пластинку шийної фасції

1	2	3	4
Груднинно-під'язиковий м'яз ( <i>m.sternohyoideus</i> )	Задня поверхня ручки груднини, груднинний кінець ключиці	Нижній край тіла під'язикової кістки	Опускає під'язикову кістку
Груднинно-щитоподібний м'яз ( <i>m.sterno-thyroideus</i> )	Задня поверхня ручки груднини і хряща I ребра	Коса лінія щитоподібного хряща гортані	Опускає гортань і під'язикову кістку
Щито-під'язиковий м'яз	Коса лінія щитоподібного хряща гортані	Тіло і основа великого рога під'язикової кістки	При фіксованій під'язиковій кістці піднімає гортань
<b>Глибокі м'язи шиї</b>			
<i>Бічна група глибоких м'язів шиї</i>			
Передній драбинчастий м'яз ( <i>m. scalenus anterior</i> )	Передні горбки поперекових відростків II-VI шийних	Горбок переднього драбинчастого м'яза на верхній поверхні I ребра	Усі драбинчасті м'язи піднімають I і II ребра, беруть участь в акті вдиху. При фіксованих I і II ребрах та двобічному скороченні нагинають шийний відділ хребта вперед, а при однібічному - нахиляють його у свій бік
Середній драбинчастий м'яз ( <i>m. scalenus medius</i> )	Поперечні відростки II-VII шийних хребців	Верхня поверхня I ребра, позаду від борозни підключичної артерії	
Задній драбинчастий м'яз ( <i>m. scalenus posterior</i> )	Задні горбки поперекових відростків IV-VI шийних хребців	Верхній край і зовнішня поверхня II ребра	

## **Передхребтова**

### *Присередня група глибоких м'язів шиї*

1	2	3	4
Довгий м'яз шиї: вертикальна частина верхня коса частина нижня коса частина	Передньобічні поверхні тіл III грудного-V шийного хребців Передні горбки поперекових відростків III-V шийних хребців Передня поверхня тіл I-III шийних	Передньобічна поверхня тіл II-IV шийних хребців Передній горбок I шийного хребця, тіла II-IV шийних хребців Передні горбки поперекових відростків VII—V шийних хребців	При двобічному скороченні згинає шийну частину хребта, а при однобічному - нахиляє його у свій бік. При скороченні верхньої косої частини голова повертається у свій бік, а нижньої косої частини - голова повертається у протилежний бік
Довгий м'яз голови (m. longus capitis)	Передні горбки поперекових відростків III-VI шийних	Нижня поверхня основної частини потиличної кістки біля глоткового горбка	Нахиляє голову і шийну частину хребта вперед

## **5. Методика організації навчального процесу на практичному занятті.**

### **5.1. Підготовчий етап.**

З метою формування мотивації для цілеспрямованої навчальної діяльності підкреслюється значення теми заняття для подальшого навчання на нашій кафедрі і на інших кафедрах університету, а також для професійної діяльності лікарів будь якого фаху, але насамперед, травматологів, хірургів різного профілю, анестезіологів, невропатологів.

Студенти знайомляться з конкретними цілями та планом проведення заняття. Проводиться стандартизований контроль початкового рівня знань студентів.

### **5.2. Основний етап**

Основний етап передбачає вивчення на демонстраційному матеріалі (на трупі, муляжі, рисунках, фотографіях) під керівництвом викладача і за допомогою атласів та підручників.

Спочатку визначаються групи м'язів шиї за класифікацією, що викладена в підручниках та посібниках. Після цього вивчається анатомія поверхневих м'язів шиї, потім – анатомія надпід'язикових і підпід'язикових м'язів, потім – анатомія глибоких м'язів шиї. При цьому м'язи знаходять на муляжі та іншому демонстраційному матеріалі. Місця початку і прикріплення м'язів визначають на основі черепа, нижній щелепі, під'язиковій кістці, шийних хребців та верхніх двох ребрах. Аналізуються рухи, які можливі при скороченні м'язів шиї.

Усне опитування супроводжується демонстрацією анатомічних структур.

Відповіді обговорюються і студентами, і викладачем.

### 5.3. Заключний етап.

- Оцінюється поточна діяльність і активність кожного студента упродовж заняття;
- Проводиться стандартизований контроль кінцевих знань студентів за контрольними питаннями кінцевого рівня підготовки студентів;
- Оголошується оцінка діяльності студента і виставляється у журнал обліку відвідувань і успішності студентів;
- Староста групи заносить оцінку у відомість обліку успішності і відвідування занять студентами, викладач завіряє їх своїм підписом, і заносить в електронний журнал.
- Викладач інформує студентів зі змістом теми наступного заняття, рекомендуються методичні прийоми його підготовки.

### 6. Додатки. Засоби для контролю:

- практичні завдання, щодо ілюстрацій в посібнику «Анатомія людини. Контроль за самостійною підготовкою студентів до практичних занять»
- практичні завдання, щодо додаткових ілюстрацій
- питання для контролю базового рівня знань студентів
- питання для контролю початкового рівня знань студентів
- питання для контролю кінцевого рівня знань студентів
- тестові завдання формату А (КРОК-1)

## 7. РЕКОМЕНДОВАНА ЛІТЕРАТУРА

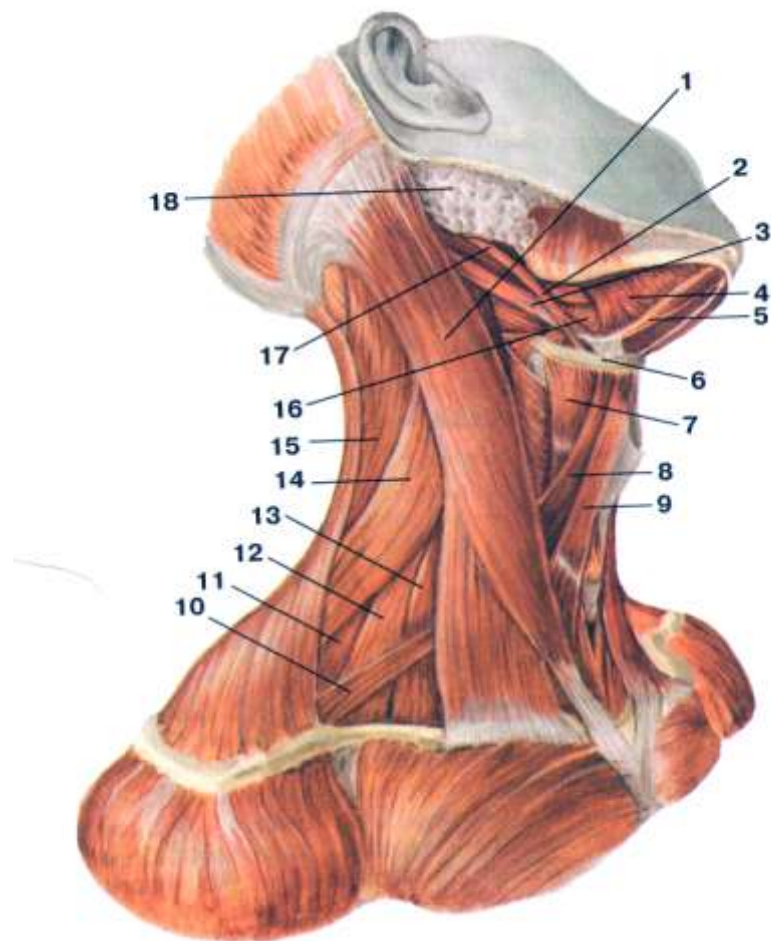
- **Базова**
- 1. Анатомія людини : **підручник** : у 3 томах. / Головацький А.С., Черкасов В.Г., Сапін М.Р., Парахін А.І., Ковальчук О.І. – Вид. 5-те, доопрацьоване – Вінниця : Нова книга, 2016. – 1200 с. : іл.
- 2. Черкасов В.Г., Бобрик І.І., Гумінський Ю.Й., Ковальчук О.І. Міжнародна анатомічна термінологія (латинські, українські, російські та англійські еквіваленти) Вінниця: Нова Книга, 2010. – 392 с. (**навчальний посібник**)
- 3. Sobotta. **Атлас анатомії людини**. У двох томах. Переробка та редакція українського видання: В. Г. Черкасов., пер. О. І. Ковальчука. - Київ : Український медичний вісник, 2009.
- 4. Черкасов В.Г., Хмара Т.В., Макар Б.Г., Проняев Д.В. **Анатомія людини**. Чернівці: Мед.університет. 2012. – 462 с. (**підручник**)
- 5. Анатомія людини. В. Г. Черкасов, С. Ю. Кравчук. – Вінниця: Нова книга, 2011. – 640с. (**навчально-методичний посібник**)
- 6. Дюбенко К. А. Анатомія людини. В двох томах. / К.А. Дюбенко, А.К. Коломійцев, Ю.Б. Чайковський. – К. : АТ Книга, 1 том – 2 004. – 690 с.; 2 том – 2008. – 528 с.
- 8. Анатомія людини / [Ковешніков В.Г., Бобрик І.І., Головацький А.С. та ін.]; за ред. В.Г.Ковешнікова – Луганськ: Віртуальна реальність, 2008. – Т.3. – 400 с.
- 9. Свиридов О.І. Анатомія людини. – Київ: Вища школа, 2000.- 399 с.
- **Допоміжна**
- 1. Черкасов В.Г., Гумінський Ю.Й., Черкасов Е.В., Школьніков В.С. Історія

анатомія (хронологія розвитку та видатні анатоми). Луганськ: ТОВ «Віртуальна реальність», 2012. - 148 с. (навчально-методичний посібник).

- 2. Тестові завдання «Крок-1» - анатомія людини /Видання 5-е, доопрацьоване / За редакцією В.Г.Черкасова, І.В.Дзевульської І.В., О.І.Ковальчука. Навчальний посібник. – 2016. - 100 с.
- 3. Чернокульський С.Т. Міологія. / Київ, Книга Плюс, 2015. ( навчально - методичний посібник).
- 4. АНАТОМІЯ ЛЮДИНИ (контроль за самостійною підготовкою до практичних занять). Модуль 1 «Анатомія опорно-рухового апарата», Модуль 2 – Спланхнологія. Центральна нервова система. Органи чуття», Модуль 3 – «Серце. Анатомія серцево-судинної системи». [для студ. вищ. медичних (фармацевтичних) навч. закл. IV рівня акредитації] / Навчально-методичний посібник. / За редакцією В.Г.Черкасова, І.В.Дзевульської І.В., О.І.Ковальчука.
- 5. Неттер Ф. Атлас анатомії людини / Френк Неттер [пер. з англ. А.А. Цегельський]. – Львів: Наутілус, 2004 – 529 с.
- 6. Фредерік Мартіні. **Анатомічний атлас людини**: Пер. з 8-го англ. вид [наук.ред.пер. В.Г.Черкасов], ВСВ «Медицина», 2011. – 128 с. (атлас)
- **Інформаційні ресурси**
- <http://nmu.ua/zagalni-vidomosti/kafedri/kafedra-anatomyy-cheloveka/informatsiya-dlya-studentiv-6/>
- [www.anatom.ua](http://www.anatom.ua)

### Практичні завдання:

1. Практичні завдання, щодо ілюстрацій в посібнику «Анатомія людини. Контроль за самостійною підготовкою студентів до практичних занять»:
  - відпрацювати в посібнику різними кольорами схеми і малюнки відповідно до теми заняття.
2. Практичні завдання, щодо додаткових ілюстрацій

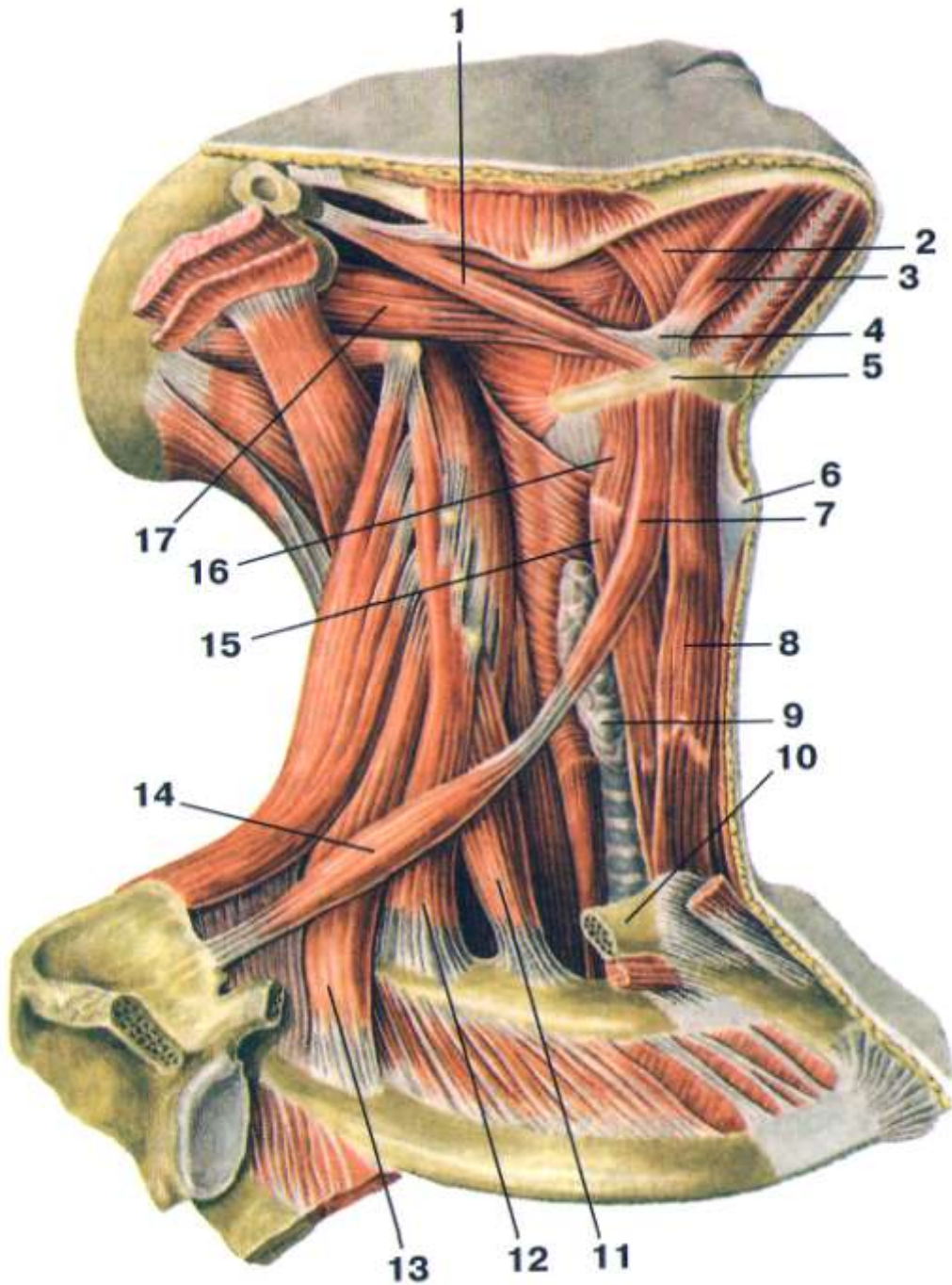


### Мал. 1. М'язи шії

Написати українські та латинські терміни відповідно до позначень.

- |    |     |
|----|-----|
| 1- | 10- |
| 2- | 11- |
| 3- | 12- |
| 4- | 13- |
| 5- | 14- |
| 6- | 15- |
| 7- | 16- |
| 8- | 17- |
| 9- | 18- |

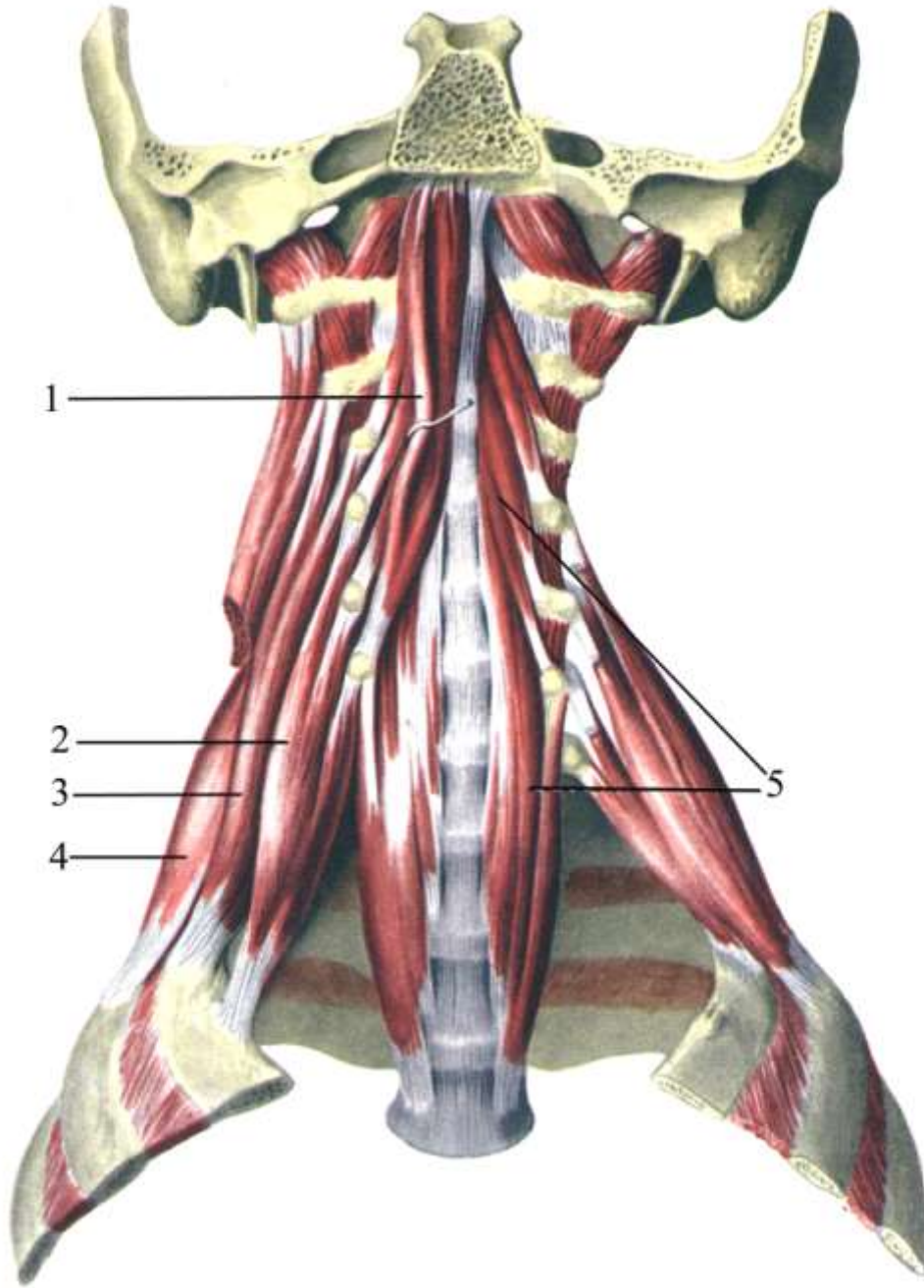




## Мал. 2. М'язи шиї

Написати українські та латинські терміни відповідно до позначень.

- |    |     |
|----|-----|
| 1- | 10- |
| 2- | 11- |
| 3- | 12- |
| 4- | 13- |
| 5- | 14- |
| 6- | 15- |
| 7- | 16- |
| 8- | 17- |
| 9- |     |



### Мал. 3. М'язи шії

Написати українські та латинські терміни відповідно до позначень.

- 1-
- 2-
- 3-
- 4-
- 5-

### **Питання для контролю базового рівня знань студентів**

1. Продемонструйте на типовому шийному хребці тіло, поперечні відростки, передній та задній горбки цих відростків.
2. Продемонструйте I та II ребра, а на I ребрі – горбок переднього драбинчастого м'яза та борозни підключичних артерії та вени.
3. Продемонструйте ручку груднини.
4. Продемонструйте на черепі верхню каркову лінію, соскоподібний та шилоподібний відростки, соскоподібну вирізку, основну частину потиличної кістки і глотковий горбок.
5. Продемонструйте на нижній щелепі двочеревцеву ямку, щелепно-під'язикову лінію, підборідні ості.
6. Продемонструйте частини під'язикової кістки.
7. Продемонструйте ключицю та її груднинний кінець.
8. Продемонструйте лопатку та її верхній край лопатки і вирізку.
9. Назвіть суглоби, які утворюють шийні хребці, і визначте рухи, які можуть в них здійснюватися.
10. Визначте рухи, які можуть здійснюватися у скронево-нижньощелепному суглобі.
11. Опишіть будову м'яза як органа.
12. Визначте поняття “початок” і “прикріплення” м'яза.
13. Визначте основні принципи класифікації скелетних м'язів.

### **Питання для контролю початкового рівня знань студентів**

1. Назвіть м'язи шиї, які можуть піднімати I та II ребра.
2. Назвіть м'яз шиї, який при двобічному скороченні закидає голову назад.
3. Назвіть м'язи шиї, які прикріплюються до нижньої щелепи.
4. Назвіть м'язи шиї, які починаються від груднини.
5. Назвіть м'язи шиї, які мають проміжний сухожилок.
6. Назвіть м'яз з надпід'язикових м'язів шиї, який не може опускати нижню щелепу.
7. Назвіть м'яз шиї, який прикріплюється до хряща гортані.

### **Питання для контролю кінцевого рівня підготовки**

1. Класифікуйте м'язи шиї.
2. Продемонструйте підшкірний м'яз шиї і визначте його початок, прикріплення і функцію.
3. Продемонструйте груднино-ключично-соскоподібний м'яз і визначте його початок, прикріплення і функцію.
4. Продемонструйте надпід'язикові м'язи і визначте їх початок, прикріплення і функцію.
5. Продемонструйте підпід'язикові м'язи і визначте їх початок, прикріплення і функцію.
6. Продемонструйте м'язи, що складають бічну групу глибоких м'язів шиї, і визначте їх початок, прикріплення і функцію.
7. Продемонструйте м'язи, що складають присередню групу глибоких м'язів шиї, і визначте їх початок, прикріплення і функцію.

## Тестові завдання «КРОК-1»

1. До лікаря-педіатра звернулася мати з приводу того, що у її однорічної дитини голова постійно повернена в лівий бік. Який м'яз шиї недорозвинений у дитини?
- Груднинно-ключично-соскоподібний м'яз.
  - Підшкірний м'яз.
  - Двочеревцевий м'яз.
  - Довгий м'яз шиї.
  - Шило-під'язиковий м'яз.
2. Хворий, 55 років, скаржиться на біль при рухах в лівій половині шиї. Найкраще положення, при якому хворий не відчуває біль – нахил шиї вліво з одночасним підняттям голови і поверненням обличчя в протилежну сторону. Функція якого м'яза порушена?
- M. sternocleidomastoideus sinister.
  - M. sternocleidomastoideus dexter.
  - M. trapezius зліва.
  - M. trapezius справа.
  - M. sternohyoideus.
3. У хворого глибока різана рана вздовж правого I-го міжребрового простору. Який м'яз шиї ушкоджено?
- M. scalenus medius.
  - M. scalenus anterior.
  - M. scalenus posterior.
  - M. omohyoideus.
  - M. sternocleidomastoideus.

1	2	3
A	A	C